



VALOR SOCIAL

2025

ADISLAN

CARTA JUNTA DIRECTIVA

Es un honor presentar la memoria anual de ADISLAN, un documento que refleja el trabajo, el compromiso y la ilusión con la que hemos afrontado este último año. Cada avance, cada proyecto y cada vínculo creado hablan del esfuerzo colectivo por seguir impulsando una sociedad más inclusiva y cercana con las personas y sus familias.

En un contexto que cambia rápidamente, hemos sabido adaptarnos, aprender y responder a nuevos desafíos sin perder nuestra esencia. El recorrido de este año muestra no solo datos o resultados, sino también la dedicación de los equipos, la confianza de las familias y la capacidad de colaboración que caracteriza a nuestra entidad. Todo ello nos anima a seguir avanzando con responsabilidad, escucha activa y una visión centrada en las personas.

Loyola Hernández

PRESIDENTA



En las páginas que siguen encontrarán una mirada amplia a las principales áreas de trabajo de ADISLAN, así como los pasos que estamos dando hacia el futuro. Esta memoria recoge no solo lo logrado, sino también aquello que seguimos construyendo día a día. Gracias por acompañarnos en este camino y por ser parte esencial de nuestra misión.

ÓRGANO DE GOBIERNO

**GUALUPE
VILLALBA**

TESORERA

**LOYOLA DEL
MAR
HERNANDEZ**

PRESIDENTA

**IGNACIO J.
PÉREZ**

VICEPRESIDENTE

**ISABEL
CASTRO**

SECRETARIA



**ANNE M.
SUOMI**

VOCAL

**MACARENA
DE
JERÓNIMO**

VOCAL

**TERESITA DE
JESUS
CABRERA**

VOCAL

**CARMELO
TEJERA**

VOCAL

**PABLO
YEBRA**

VOCAL

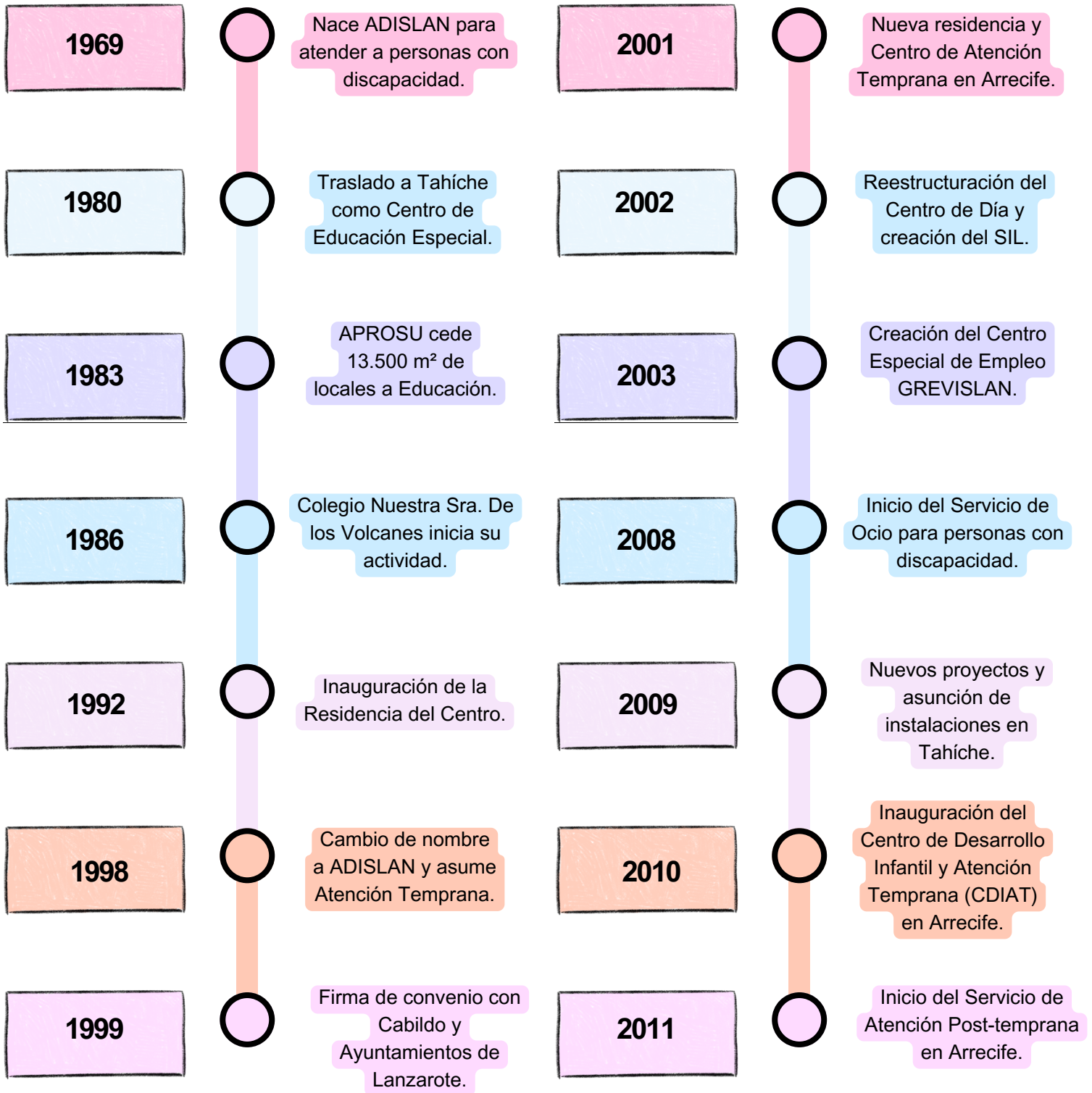
La Junta Directiva de ADISLAN es el órgano de gobierno, representación y supervisión de la entidad, responsable de garantizar el cumplimiento de su misión, visión y valores, así como la adecuada gestión y sostenibilidad de la organización.

Está formada por personas profundamente comprometidas con la mejora de la calidad de vida de las personas con discapacidad intelectual y sus familias, en su mayoría familiares directos, lo que aporta una visión cercana y sensible a las necesidades del colectivo.

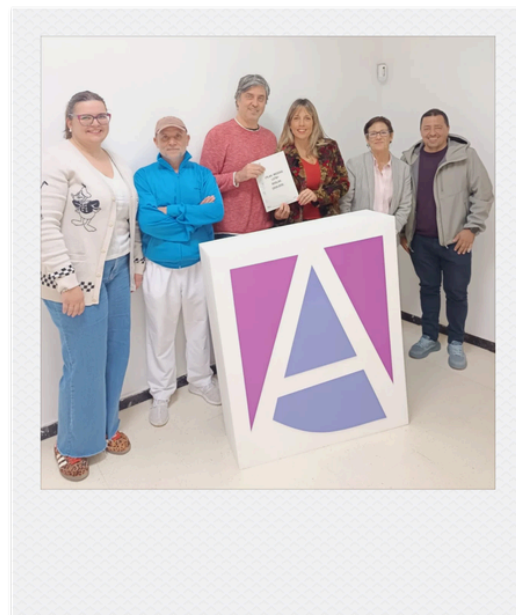
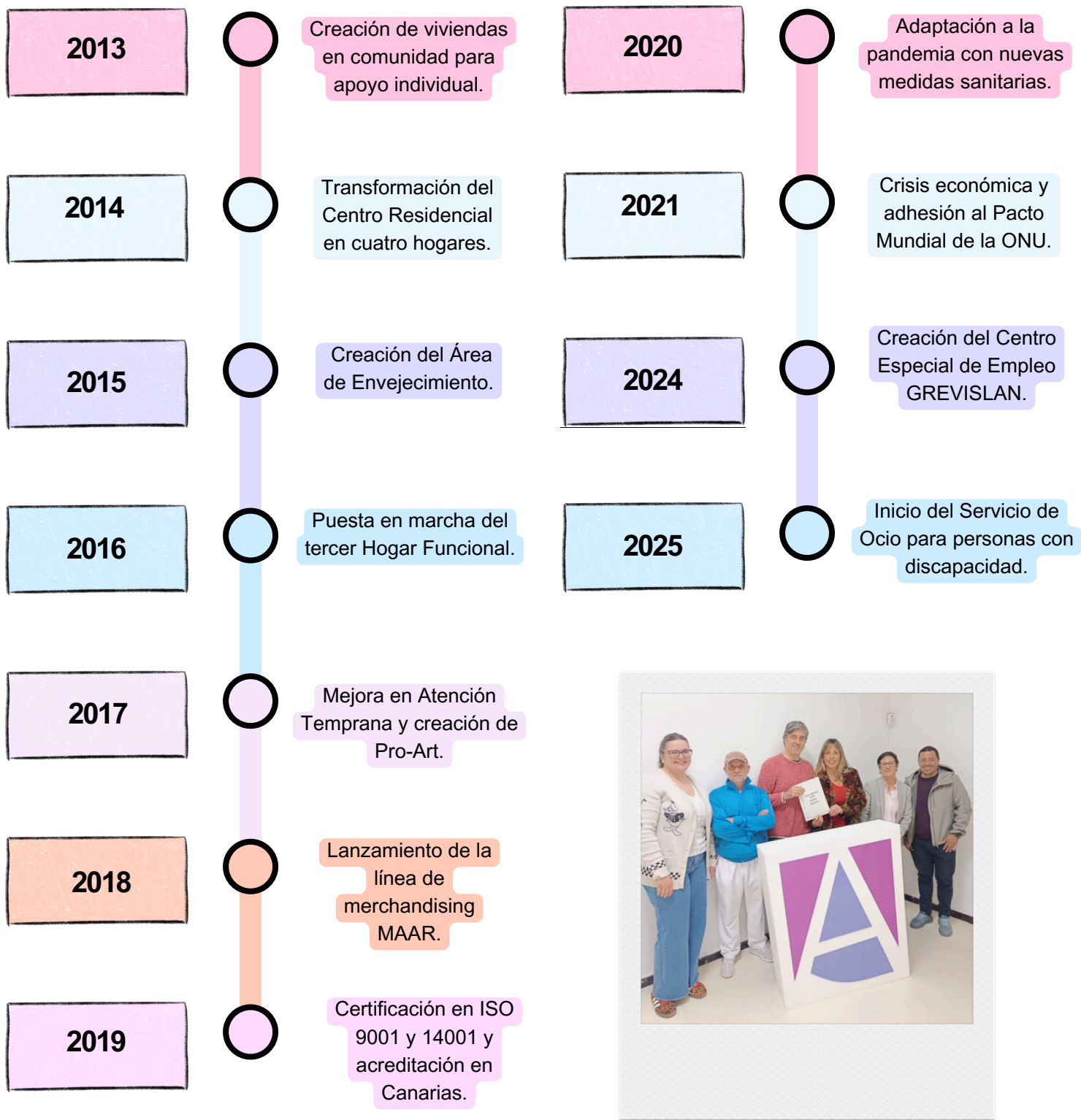
Sus miembros desempeñan su labor de forma voluntaria, desde la implicación y el compromiso personal, aportando experiencia y una visión estratégica orientada al interés general y al futuro de la entidad.

Entre sus funciones se encuentran la definición de las líneas estratégicas, la aprobación de planes y presupuestos y la supervisión de la gestión del equipo técnico, promoviendo el buen gobierno, la transparencia y el cumplimiento normativo. Durante 2025, la Junta Directiva ha mantenido un papel activo en el impulso de iniciativas orientadas a la innovación, la sostenibilidad y la mejora de los servicios, reforzando el modelo de atención centrado en las personas y sus familias.

HITOS HISTÓRICOS



HITOS HISTÓRICOS



MISIÓN, VISIÓN Y VALORES

MISIÓN

Contribuir desde nuestro **compromiso ético**, a que las personas con discapacidad intelectual y/o del desarrollo y sus familias, tengan los apoyos y oportunidades para el logro de su **calidad de vida**, basándonos en sus derechos y deberes para alcanzar el mayor grado de **inclusión social**.



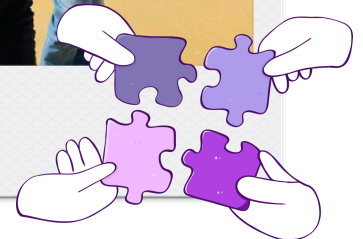
VISIÓN

Una organización que **represente y apoye** con eficacia y desde la cercanía, a las personas con discapacidad intelectual y/o del desarrollo y sus familias, profesionales, voluntarios, entidades y sociedad en general, sirviendo de **referencia** y generando **confianza y satisfacción**.



VALORES

1. Defensa de **derechos**
2. **Apoyos** adecuados
3. **Valor social**
4. **Honestidad** y **equidad**
5. **Justicia** en los recursos públicos
6. **Innovación** y **mejora** continua
7. **Cualificación** profesional
8. **Compromiso** con las **personas** y sus **familias**
9. **Compromiso** con la **sociedad**



ESTRATEGIA DE ADISLAN

1

PERSONAS Y FAMILIAS

Promovemos apoyos centrados en las personas y sus familias, favoreciendo su calidad de vida, la inclusión en la comunidad y la participación activa de las familias.



CAPITAL HUMANO

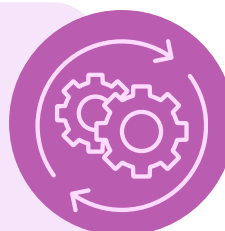
Impulsamos una cultura organizativa ética y profesional, cuidando al equipo humano, fortaleciendo el talento, el conocimiento y una gestión ágil y flexible.

2

3

SOSTENIBILIDAD ECONÓMICA, SOCIAL Y MEDIOAMBIENTAL

Trabajamos por la sostenibilidad económica, social y medioambiental de la entidad, incorporando la innovación, la tecnología y la mejora continua de la gestión.



LIDERAZGO, BUEN GOBIERNO Y ÉTICA

Impulsamos la mejora continua como eje de avance, apoyándonos en modelos y sistemas de gestión acreditados.

4

5

AFIANZAR EL CENTRO ESPECIAL DE EMPLEO

Impulsamos el Centro Especial de Empleo como proyecto generador de empleo, sostenibilidad y desarrollo empresarial, con modelos de gestión eficientes.



ASUNTOS DESTACADOS



PERSONAS Y FAMILIAS

1

CONCILIACIÓN FAMILIAR

Consolidación del servicio de conciliación familiar.

2

SALUD MENTAL

Proyecto de innovación en Salud Mental con enfoque de atención centrada en la persona, junto al Servicio Canario de Salud.

3

PISCINA EXTERIOR

Adecuación de la piscina exterior para la práctica de natación inclusiva y la participación en Olimpiadas adaptadas.

4

BIENESTAR PERSONAL

Generación de más de nueve protocolos orientados al bienestar de los profesionales.

5

ENVEJECIMIENTO EN COMUNIDAD

Proyecto de innovación en envejecimiento en comunidad, promoviendo el acompañamiento en entornos naturales.

6

CENTRO DE DÍA

Pilotaje de procesos de desinstitucionalización, orientados a la transición hacia modelos comunitarios y proyectos de vida personalizados.

ASUNTOS DESTACADOS



COMUNIDAD

1

CONGRESO INTERNACIONAL ATENCIÓN TEMPRANA

Participación con **ponencias** en el **Congreso Internacional de Atención Temprana en Lisboa**, reforzando la mirada hacia la educación inclusiva en la etapa de infancia como base del desarrollo y la participación comunitaria.

2

EXPOSICIÓN PARLAMENTO

Exposición "**Mujer y discapacidad**", orientada a la reivindicación de derechos, la visibilización y la participación activa en la comunidad.

3

HUERTOS ESCOLARES

Proyecto de dinamización de **huertos escolares** liderado por personas con discapacidad intelectual.

4

VERMICOMPOSTAJE COMUNITARIO

Proyecto de **vermicompostaje comunitario**, impulsando la sensibilización medioambiental a través de la participación de personas con discapacidad.

5

MI LUGAR FAVORITO

Desarrollo de la docuserie "**Mi Lugar Favorito**" en colaboración con el Cabildo de Lanzarote.

6

PROCESOS FORMATIVOS

Inicio de **procesos formativos en centros educativos**, promoviendo la educación inclusiva en la infancia y sentando bases para la etapa adulta, con el fin de afrontar el futuro desde la autonomía, la participación y la inclusión social.

7

ACCESIBILIDAD

Inicio del **proyecto de accesibilidad de la sede**.

8

INNOVACIÓN SOCIAL

Participación en **mesa de debate** en el **Encuentro Nacional de Innovación Social** en organizaciones de economía Social.

9

VISITAS INTERNACIONALES

Visita de **profesionales internacionales de las universidades de Kentucky y Vanderbilt** en Atención Temprana para el aprendizaje e intercambio de experiencias.

ASUNTOS DESTACADOS



INSERCIÓN LABORAL



1

DESYUNO DE EMPRESAS

Primer encuentro de empresas por la inclusión sociolaboral.

2

ENVEJECIMIENTO LABORAL

Pilotaje de envejecimiento laboral, orientado a la adaptación de condiciones, roles y apoyos para prevenir la exclusión del empleo en etapas avanzadas de la vida laboral.



INNOVACIÓN

3

PROYECTO CHIBUSQUE

Proyecto con la empresa CHACÓN basado en papel semilla y sostenibilidad ambiental.

4

CONECTOR COMUNITARIO

Creación de la figura del Conector Comunitario.

6

NUEVA CULTURA ORGANIZACIONAL

Consultoría de liderazgo para el desarrollo de equipos y una nueva cultura organizacional orientada al compromiso y al bienestar profesional.

2

NUEVA WEB

Lanzamiento de la nueva página web de la entidad.

9

REFERENTES EN INCLUSIÓN

Premio + Capaces Canarias, como reconocimiento a la entidad como referente en inclusión.



DATOS 2025

ADISLAN

¿QUIÉNES COMPONEN ADISLAN?



“Juntos, construyendo un futuro más inclusivo”

PERSONAS TRABAJADORAS

224



PERSONAS TRABAJADORAS

El equipo de trabajo ha aumentado un 9.27%.

212



CONTRATOS INDEFINIDOS

Hemos aumentado un 9,28% los contratos indefinidos.

173



TRABAJADORAS

51



TRABAJADORES

23% de alumnos/as en prácticas han sido contratados/as.

HORAS DE FORMACIÓN DEL PERSONAL

66 Cursos
1149 Horas
282 Beneficiarios



SERVICIOS Y APOYOS

Desde **Adislan**, apoyamos y acompañamos a cada persona para que tengan un papel activo en sus vidas y en la sociedad, y así sean protagonistas de sus vidas.

Espacio de apoyo diurno

49

Apoyo personalizado a **49** personas con altas necesidades, fomentando su autonomía y empoderamiento para una participación plena en su vida y en la comunidad.



Área de empleo

163

Ofrecemos apoyo a más de **163** personas, una respuesta adaptada a las necesidades de normalización de la empleabilidad de las personas con discapacidad intelectual y/o del desarrollo y sus familias.

150

Atención temprana

Apoyamos a **150** niños y niñas de 0 a 6 años con discapacidad o riesgo de desarrollarla, junto a sus familias, promoviendo su autonomía y empoderamiento.

Hogares en comunidad

23

Apoyamos a **23** personas con discapacidad intelectual, fomentando habilidades para su autonomía personal y social.

35

Hogar residencial

Ofrecemos alojamiento permanente a **35** personas, garantizando una atención personalizada respondiendo a sus circunstancias personales y familiares, a través de un servicio continuo.

35

Servicio de conciliación

Apoyamos a **35** familias facilitando la conciliación personal, familiar y social, sustituyendo a cuidadores principales cuando necesitan tiempo personal.



APOYOS EN LA COMUNIDAD



“Los apoyos comunitarios ayudan a que las personas con discapacidad intelectual participen y se desarrollen en igualdad de oportunidades.”

EMPLEABILIDAD

El objetivo principal de este área es **desarrollar e impulsar** iniciativas sostenibles y competitivas que **fomenten la empleabilidad** de las personas con discapacidad intelectual. Facilitamos distintas vías de integración socio-laboral, incluyendo orientación, formación, búsqueda de empleo y apoyo tanto dentro como fuera del ámbito laboral.



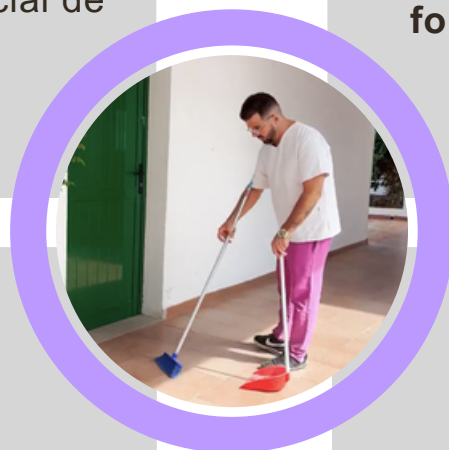
47 personas

Empleo con apoyo
Integradas laboralmente en un centro especial de empleo.



65 personas

65 personas con discapacidad intelectual en **formación ordinaria** con apoyos personalizados.



30 personas

Empleo ordinario
están integradas en empresas de la comunidad mediante empleo ordinario.



139 entidades colaboradoras

Hemos acompañado a las empresas en el compromiso con la diversidad y la inclusión.

Apoyamos a las empresas para generar un **cambio y transformación empresarial**, para avanzar hacia modelos más inclusivos.

Además asesoramos el cumplimiento de la **Ley General de Discapacidad (LGD)** y la gestión de acciones de **Responsabilidad Social**.

PRESENCIA EN LA COMUNIDAD

7

7 Grupos de trabajo

Participación en grupos de trabajo enfocados en la inclusión y participación de las personas con discapacidad en la sociedad.

61

61 Colaboraciones y convenios

con organismos e instituciones públicas o privadas que impliquen alianzas y comunicación para ADISLAN.

29

29 Formaciones a familias

Acciones formativas/informativas que desde la entidad promuevan la participación de nuestras familias.

38

38 seminarios

Participaciones en 38 seminarios como ponentes en charlas, congresos, seminarios, webinars, y asistencia a charlas informativas, no formativas.

4

4 Cuestionarios externos

Solicitados por diversas asociaciones, organismos y entidades, completando la tarea.

69

69 Acciones de sensibilización

Como charlas, campañas, talleres y exposiciones son realizadas por los propios usuarios y usuarias.

26

26 Alumnos en prácticas

PRÁCTICAS de las cuales el 23% han sido contratados.

INFORME REDES SOCIALES

Seguidores Nuevos 

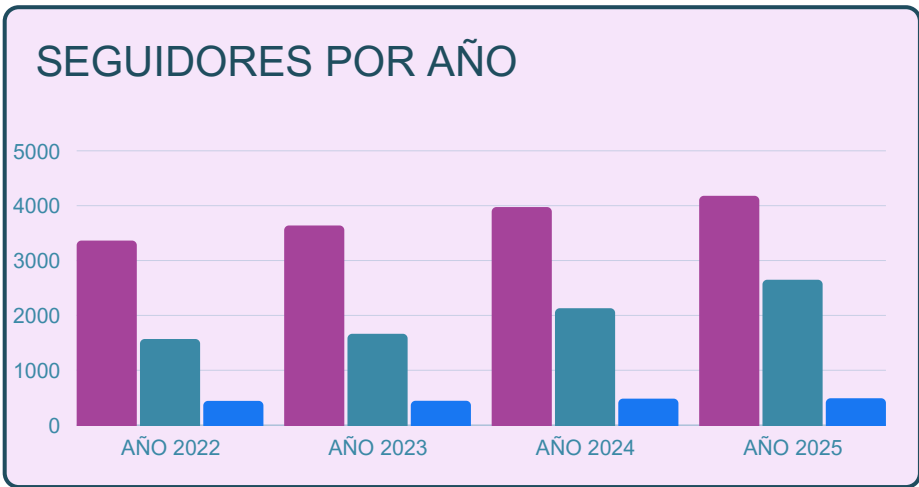
+729

Interacciones Totales 

29,6k

Impresiones Totales 

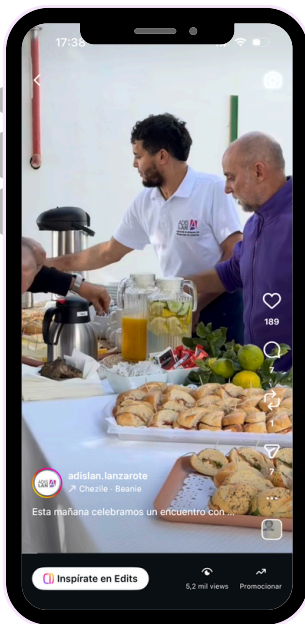
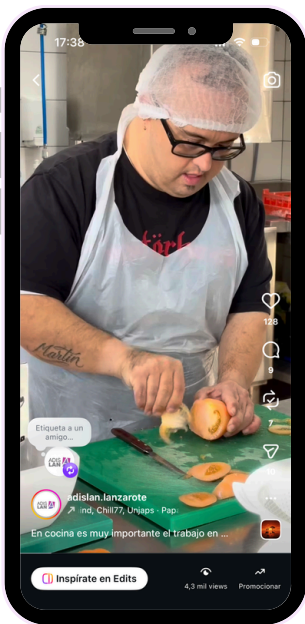
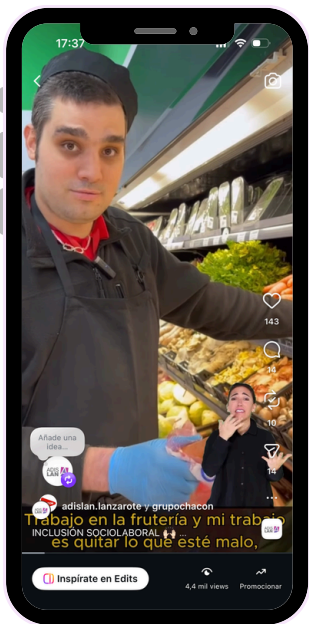
1.430.900



Resumen del Crecimiento

- Facebook  ↑ **5,15%**
- Instagram  ↑ **24,36%**
- Twitter  ↑ **1,5%**

MEJORES PUBLICACIONES DEL AÑO:



OBJETIVOS DE DESARROLLO SOSTENIBLE 2030

En **ADISLAN** hemos alineado nuestra estrategia con la **Agenda 2030**, contribuyendo de forma directa a los siguientes objetivos de desarrollo sostenible propuestos por la ONU:

OBJETIVOS DE DESARROLLO SOSTENIBLE

INCIDENCIA DIRECTA



- Gestión de servicios con metodologías centradas en las personas y familias
- Acciones de autodeterminación y empoderamiento de las familias y PDI
- Autonomía y formación normalizada
- Proceso de implantación del Plan de Igualdad
- Conciliación
- Integración socio-laboral
- Alianzas empresariales y con las administraciones
- Fortalecimiento del grupo de Autogestores para inclusión social
- Compromiso ODS ONU
- Sostenibilidad ambiental y formación en agricultura ecológica para sostenibilidad ambiental
- Aumento de la transparencia del GOB de Canarias

INCIDENCIA INDIRECTA

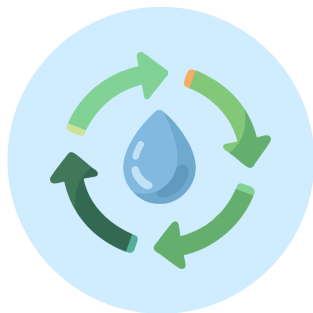


Gracias a nuestra certificación medioambiental, impulsamos de manera significativa los **ODS**, enfocándose en la protección del medio ambiente, la contribución a los sistemas de protección social y el acceso a tecnologías sostenibles.

IMPACTO AMBIENTAL

Reducción del consumo de agua

-34,4%



Reducción del consumo de papel

-9,7%

Aumento del residuo de plásticos

+32,1%



Aumento del residuo de papel y cartón

+5,9%

Aumento del consumo de energía

-144,4%



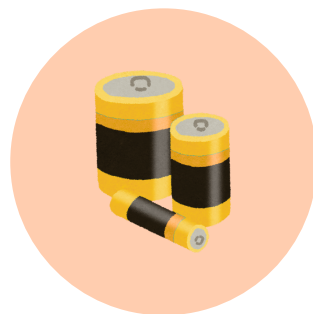
Aumento del residuo orgánico

+20,6%

Pero NO atribuible a mayor gasto, sino a ampliación del perímetro de medición.

Aumento de residuos de pilas

+11,2%



Reducción del consumo de tóner

-35,9%



RESULTADOS ECONÓMICOS 2025

ADISLAN

RESULTADOS ECONÓMICOS

GASTOS:

Gastos de personal	5.948.229,30 €
Alimentación	472.990,03 €
Suministros	95.028,13 €
Arrendamientos y cánones	112.489,85 €
Servicios profesionales	98.608,39 €
Reparaciones y conservaciones	98.103,12 €
Menaje, lencería y limpieza	97.932,94 €
Otros gastos	172.939,49 €
Amortizaciones	88.573,23 €
Gastos extraordinarios	14.177,47 €
Total	7.199.071,95 €

RESULTADOS ECONÓMICOS

INGRESOS:

Propios	106.696,90 €
Socios	31.606,55 €
Colaboraciones y donaciones	177.213,46 €
Prestaciones de servicios, coste plazas	6.017.819,85 €
Subvenciones y proyectos	691.756,84 €
Varios (Formación, arrendamiento, servicios...)	42.953,25 €
Excepcionales	19.585,65 €
Total	7.087.632,50 €

RESULTADO DEL EJERCICIO 2025: -111.439,45 €

"El resultado del ejercicio es extraordinario, por déficit de concierto social del centro residencial (revisión de precios 2026) y no actualización de coste plaza de Atención Temprana".

COLABORADORES Y MIEMBROS

Entidades financiadoras:



Gobierno de Canarias
islas iguales



Cabildo de Lanzarote



AYUNTAMIENTO TEGUISE



AYUNTAMIENTO TÍAS



AYUNTAMIENTO YAIZA



AYUNTAMIENTO SAN BARTOLOMÉ



AYUNTAMIENTO ARRECIFE



AYUNTAMIENTO HARÍA



Miembros de:



COLABORADORES DISTINGUIDOS




Vicente R. de León
Abogados


CONTACTO




 928 81 14 21

 info@adislan.com

 www.adislan.com

 [adislan.lanzarote](https://www.facebook.com/adislan.lanzarote)

 Arcipreste de Hita -
Tahiche



ADISLAN